

ЧАСТНОЕ ПРОФЕССИОНАЛЬНОЕ ОБРАЗОВАТЕЛЬНОЕ УЧРЕЖДЕНИЕ
«ПЕРВЫЙ ПРАВОСЛАВНЫЙ КОЛЛЕДЖ»

Рассмотрено
Педагогическим советом

от «03» мая 2024 г.

Рассмотрено общим собранием
работников, обучающихся колледжа

от «03» мая 2024 г.

УТВЕРЖДАЮ
Директор ЧПОУ
«Первый православный колледж»

М. Ерошнина
игуменья Ерошнина (Е.М. Гажу)

«03» мая 2024 г.

ПРОГРАММА ВСТУПИТЕЛЬНЫХ ИСПЫТАНИЙ
для абитуриентов, поступающих в 2024 году

по специальности

54.02.02 Декоративно-прикладное искусство и народные промыслы
(Художественная керамика. Художественная вышивка)

форма обучения – очная
квалификация – художник-мастер

Ярославская область, г.о. город Переславль-Залесский, м. Сольба

2024 г.

1. ОБЩИЕ ПОЛОЖЕНИЯ

1.1 Целью проведения вступительных творческих испытаний является определение возможности поступающих осваивать программы подготовки специалистов среднего звена по специальности 54.02.02 Декоративно-прикладное искусство и народные промыслы (вид: Художественная керамика и художественная вышивка).

1.2 Порядок проведения вступительного испытания обеспечивает зачисление лиц, наиболее способных и подготовленных к освоению указанных основных профессиональных образовательных программ.

2. ФОРМА И ПРОЦЕДУРА ПРОВЕДЕНИЯ ВСТУПИТЕЛЬНОГО ИСПЫТАНИЯ

2.1 Вступительные испытания для абитуриентов, поступающих на специальность 54.02.02 Декоративно-прикладное искусство и народные промыслы проводятся в форме выполнения творческих работ и их последующего просмотра, что позволяет определить уровень подготовленности абитуриента в области рисунка, живописи и композиции.

2.2 Вступительные испытания проводятся в 2 дня. В один день проводится один экзамен:

- «Рисунок» (6 академических часов)
- «Живопись» (6 академических часов)

2.3 Расписание вступительных испытаний утверждается председателем приемной комиссии.

2.4 Допуск абитуриентов в аудиторию для прохождения вступительных испытаний осуществляется при предъявлении паспорта или иного документа, удостоверяющего личность.

Присутствие посторонних лиц на вступительных испытаниях не допускается.

2.5 Во время вступительных экзаменов абитуриентам запрещено иметь при себе средства связи и электронно-вычислительной техники, в том числе фото-аудио и видеоаппаратурой. Во время проведения вступительного испытания абитуриенты должны соблюдать порядок и тишину.

По окончании вступительного испытания абитуриент должен привести в порядок свое рабочее место.

2.6 Результаты вступительных испытаний по каждому этапу оцениваются по балльной системе: отлично, хорошо, удовлетворительно, неудовлетворительно.

2.7 Если абитуриент получил неудовлетворительную оценку за первый этап вступительного испытания, то ко второму этапу он не допускается.

Оценка выставляется на лицевой стороне работы, а также в экзаменационную ведомость и экзаменационный лист абитуриента и подтверждается подписями членов экзаменационной комиссии.

2.8 Повторное прохождение вступительного испытания при получении неудовлетворительной оценки не допускается.

3. СОДЕРЖАНИЕ ПРОГРАММЫ ВСТУПИТЕЛЬНЫХ ИСПЫТАНИЙ

3.1 РИСУНОК

Задание: Натюрморт из трех любых геометрических тел (кроме шара) на фоне драпировки без складок. (см. рисунок 1).

Материалы и инструменты (абитуриент приносит с собой): бумага формата А-2, графитный карандаш ТМ, М, ластик (резинка), кнопки или скотч бумажный.

Время выполнения: 6 академических часов.

Предъявляемые требования: Поступающий должен скомпоновать на листе бумаги рисунок натюрморта, точно выполнить построение предметов, передать взаимное расположение предметов, правильно определить их пропорции, верно передать характер, форму и объем предметов в постановке, а также плановость пространства с помощью тонального рисунка.

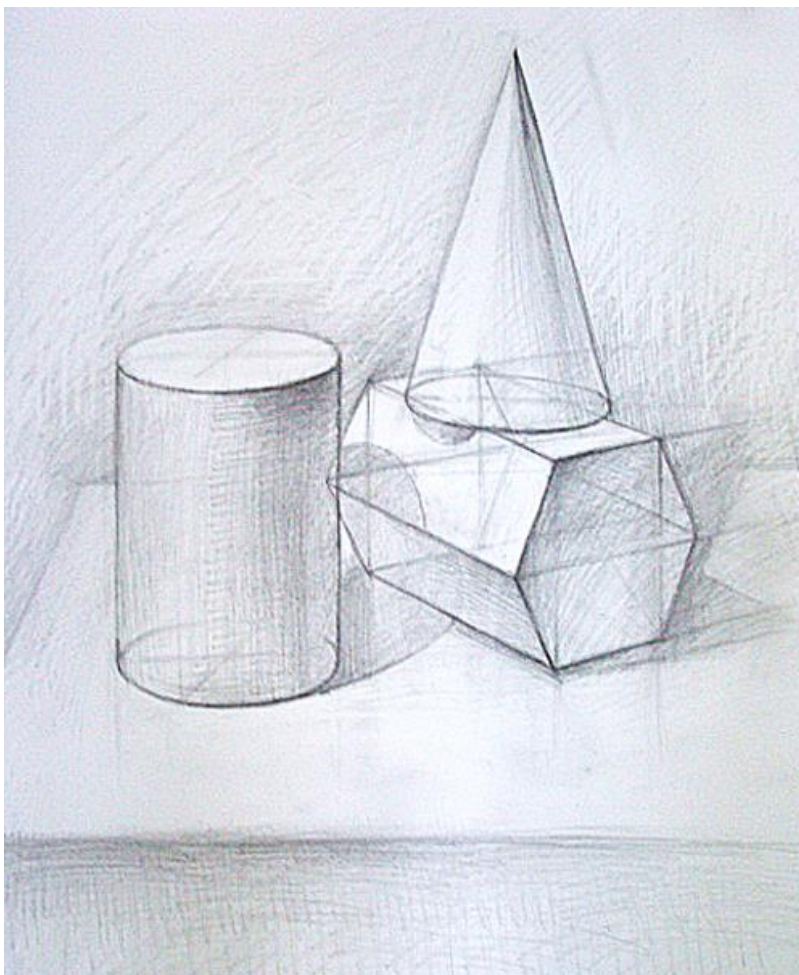


Рисунок 1. Пример работы по вступительному испытанию «Рисунок»

3.2 ЖИВОПИСЬ

Задание: Натюрморт из 3-4 простых по форме предметов быта (из дерева и керамики, кроме стекла), фруктов, простых по форме, на фоне двух драпировок. (см. рисунок 2.1, рисунок 2.2).

Материалы и инструменты (абитуриент приносит с собой): бумага формата А-2, графитный карандаш ТМ, М, ластик (резинка), кнопки, акварель или гуашь, кисти, пластиковая емкость под воду, тряпочка для кистей.

Время выполнения: 6 академических часов.

Предъявляемые требования: Поступающий должен скомпоновать на листе бумаги рисунок натюрморта, точно передать взаимное расположение предметов, правильно определить их пропорции, верно передать характер, форму, материальность, цветовые и

тональные отношения изображаемых предметов в пространстве в условиях дневного освещения.



Рисунок 2.1 Пример работы по вступительному испытанию «Живопись»

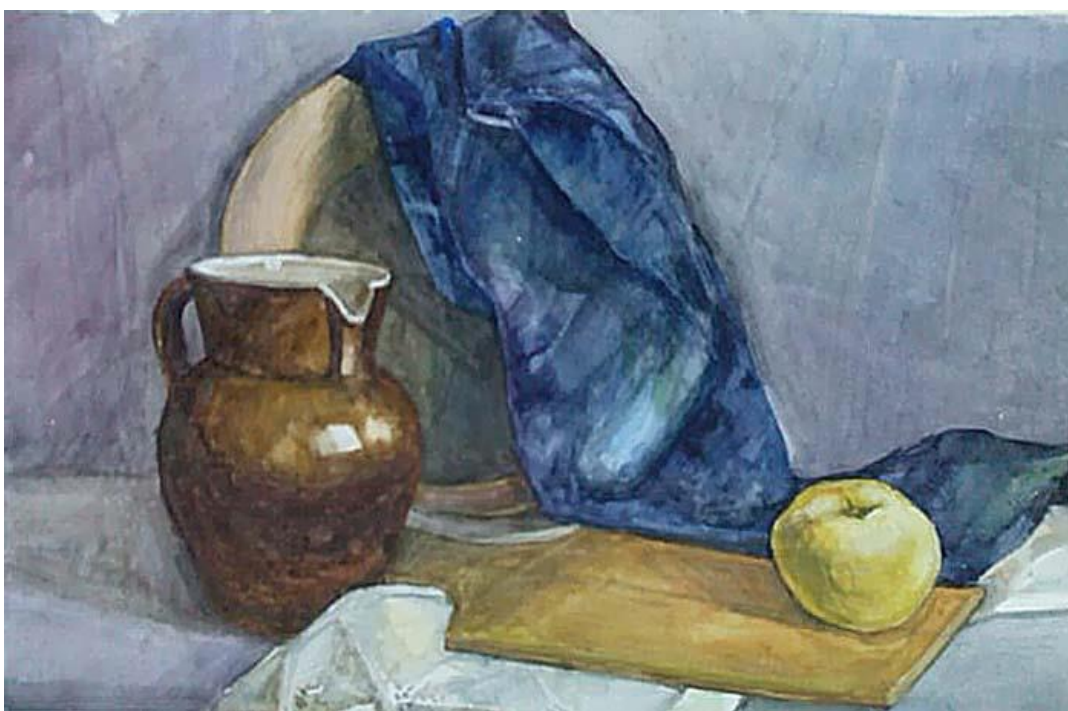


Рисунок 2.2 Пример работы по вступительному испытанию «Живопись»

4. КРИТЕРИИ ОЦЕНКИ ВСТУПИТЕЛЬНЫХ ИСПЫТАНИЙ

При выставлении оценок за вступительные испытания экзаменатор руководствуется требованиями к критериям оценки.

| РИСУНОК | | |
|--|--|-------------------|
| Параметры | Критерии оценки | Оценка |
| Композиционное размещение изображения натюрморта в листе | Композиция рисунка натюрморта выполнено согласно предъявляемых требований. Изображаемые предметы расположены в формате листа с учетом пропорций и соразмерности между собой. | отлично |
| Построение предметов в натюрморте | Предметы убедительно построены с учетом ракурса и линейной перспективы. Точно передан характер формы предметов, выверены их пропорции. Проанализирована конструкция предметов. | |
| Тональная моделировка объема предметов | Светотеневая проработка изображения соответствует должному уровню экзаменационной работы. Тональная лепка объема предметов ведется равномерно на всей работе. Передано пространство изображения натюрморта с помощью световоздушной перспективы. | |
| Композиционное размещение изображения натюрморта в листе | Масштаб изображения соответствует размеру листа. Композиционное равновесие в расположении предметов постановки достигнуто неуверенно. Есть небольшие недочеты компоновки. | хорошо |
| Построение предметов в натюрморте | Предметы построены с небольшими перспективными искажениями, пропорции изображенных предметов имеют незначительные отклонения, частично не соответствуют действительным соотношениям. | |
| Тональная моделировка объема предметов | Недостаточный уровень тональной проработки изображения предметов, не проработан их объем. Есть неточности в построении световоздушной перспективы. | |
| Композиционное размещение изображения натюрморта в листе | Композиционное равновесие сомнительно. Масштаб предметов в изображаемой постановке не точен. | удовлетворительно |
| Построение предметов в натюрморте | Предметы построены с перспективными искажениями, пропорции изображенных предметов имеют отклонения. В построении предметов не учтен характер формы. | |
| Тональная моделировка объема предметов | Недостаточный уровень тональной проработки изображения предметов, не проработан их объем. Присутствуют существенные неточности в передаче световоздушной перспективы. | |

| | | |
|--|--|---------------------|
| Композиционное размещение изображения натюрморта в листе | Рисунок не закомпанован. Есть значительные неточности в изображении пространства постановки. Размещение изображаемых предметов на листе с заметным смещением относительно композиционного центра. Масштаб предметов не выверен и не соответствует размеру листа. | неудовлетворительно |
| Построение предметов в натюрморте | Изображение натюрморта не построено. В рисунке наблюдаются грубые нарушения линейной перспективы. Предметы не соразмерны между собой. Характер формы предметов не уловлен, пропорции нарушены. | |
| Тональная моделировка объема предметов | Изображение либо совсем не выполнено в тоне, либо выполнено частично. Пространство изображаемой постановки нарушено, или не убедительно. Грубые нарушения в тональной проработке предметов натюрморта. | |

| ЖИВОПИСЬ | | |
|-----------------------------------|--|---------------|
| Параметры | Критерии оценки | Оценка |
| Композиционное размещение | Композиция рисунка натюрморта выполнено согласно предъявляемых требований. Изображаемые предметы расположены в формате листа с учетом пропорций и соразмерности между собой. | отлично |
| Линейно-конструктивное построение | Предметы убедительно построены с учетом ракурса и линейной перспективы. Точно передан характер формы предметов, выверены их пропорции. Проанализирована конструкция деталей предметов. | |
| Цветовая-тональная моделировка | Цветовая-тональная характеристика постановки выявлена точно. В работе передан красивый колорит работы. Объем предметов передается плавными переходами светотени. Живопись обогащена оттенками. Хорошая цветовая детализация предметов. | |
| Композиционное размещение | Масштаб изображения соответствует размеру листа. Композиционное равновесие в расположении предметов постановки достигнуто неуверенно. Есть небольшие недочеты компоновки. | хорошо |

| | | |
|-----------------------------------|--|---------------------|
| Линейно-конструктивное построение | Предметы построены с небольшими перспективными искажениями, пропорции изображенных предметов имеют незначительные отклонения, частично не соответствуют действительным соотношениям. | |
| Цвето-тональная моделировка | Цвето-тоновая характеристика постановки имеет небольшие неточности. Объем предметов передается грубыми переходами светотени. В детализации и качестве проработки изображения есть неточности. | |
| Композиционное размещение | Композиционное равновесие сомнительно. Масштаб предметов в изображаемой постановке не точен. | удовлетворительно |
| Линейно-конструктивное построение | Предметы построены с перспективными искажениями, пропорции изображенных предметов имеют отклонения. В построении предметов не учтен характер формы. | |
| Цвето-тональная моделировка | Нарушен колорит работы. Передача тепло холодности не точна. Объем предметов вылеплен цветом с нарушениями. Не достаточная детализация изображения. | |
| Композиционное размещение | Рисунок не закомпанован. Есть значительные неточности в изображении пространства постановки. Размещение изображаемых предметов на листе с заметным смещением относительно композиционного центра. Масштаб предметов не выверен и не соответствует размеру листа. | неудовлетворительно |
| Линейно-конструктивное построение | Изображение натюрморта не построено. В рисунке наблюдаются грубые нарушения линейной перспективы. Предметы не соразмерны между собой. Характер формы предметов не уловлен, пропорции нарушены. | |
| Цвето-тональная моделировка | Не определен колорит постановки. Цветовые отношения предметов не точны. Объем предметов не лепится по принципу тепло-холодности цвета. Детализация и качество проработки неубедительное. | |